

couleurs. Ils repré-  
sentent des épisodes relatifs à



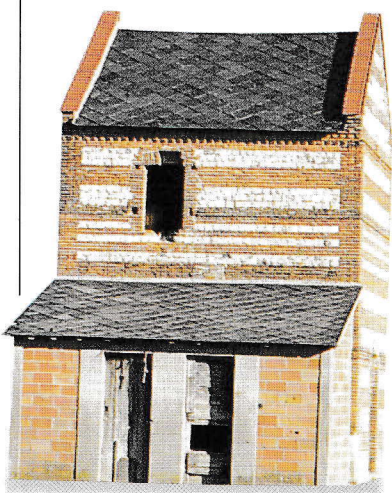
une structure  
est décorée de  
peinture noire. Au  
dessus du larmier de  
la toiture, des ar-  
chivoltes cein-



de bois  
est le traditionnel  
de l'édifice  
et son appareil de  
couverture par le



torchis de remplissage passé au lait de  
chaux. Les deux solides pignons, qui  
débordent légèrement, protègent la toi-  
ture. On remarque que la structure de la  
maison est apparente en façade, avec  
des poutres transversales légèrement  
saillantes, qui supportent le sommier  
des baies.



**COLOMBIER**  
Silex et brique

Édifié en matériaux courants formant un  
décor de bandes horizontales alternées  
et irrégulières, ce petit édifice tire son  
originalité de sa structure carrée, cou-  
verte par un toit en bâtière, c'est-à-dire  
à deux pentes. Celui-ci est encadré de  
deux pignons saillants, dont les ram-  
pants sont protégés par une couverture  
de larges tuiles.

## Theuville- aux-Maillots

Canton de Valmont  
Arrondissement du Havre  
Superficie : 724 ha  
Population 1990 : 416 hab.  
Habitants : les Theuvillais

Origine du nom : à une étymologie  
traditionnelle, le mot latin *villa* associé  
au nom germanique *Teodulfus*, est accolé  
à l'emblème héraldique de la famille  
Martel : trois marteaux ou maillots.

### HISTORIQUE

*Theuville est une très ancienne sei-  
gneurie. Au XI<sup>e</sup> siècle, son seigneur est  
un fidèle de Robert Courtebeuse et le  
suit à la première croisade. Au  
XIII<sup>e</sup> siècle, un autre sire de Theuville se  
distingue pendant les campagnes  
guerrières de Philippe Auguste. Après  
avoir été sous la dépendance des cha-  
noines de la cathédrale de Rouen et de  
l'abbaye de Valmont, le fief revient en  
pleine possession au seigneur. Il passe  
ensuite aux mains de la famille Mar-  
tel, qui lui greffe son emblème héra-  
ldique. À partir du XVI<sup>e</sup> siècle, la famille  
d'Auber règne sans partage sur le  
domaine, jusqu'à ce que, son dernier  
membre guillotiné sous la Terreur,  
l'ensemble de ses possessions de Theu-  
ville devienne biens nationaux.*

**ÉGLISE SAINT-MACLOU**

XV<sup>e</sup>-XIX<sup>e</sup> siècles

Brique et silex

L'église Saint-Maclou est peut-être, lors de  
sa construction, la chapelle du  
château. Le chœur date encore  
de cette période, tandis que la  
nef et le clocher sont recons-  
truits dans leur style poly-  
chrome lors d'une cam-  
pagne plus tardive.



#### MAISON

XV<sup>e</sup> siècle

Brique et bois

Ici le colombage est utilisé dès le premier niveau, avec un remplissage plus solide en brique. Le linteau de porte en accolade, typiquement Renaissance, date la maison de cette époque.

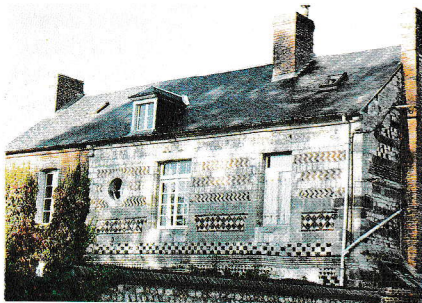


#### ANCIEN PRESBYTÈRE

XV<sup>e</sup> siècle

Grès, pierre calcaire et brique

Cet ancien presbytère présente un échantillonnage étonnant des possibilités de polychromie utilisées par les maçons cauchois. Cet habile mosaïquage de pierres colorées, toutes issues de la région, émane de la volonté même des nobles normands. En effet, ceux-ci souhaitent imiter l'architecture italienne de la Renaissance, qu'ils ont découverte, émerveillés, en accompagnant dans leurs campagnes les rois Charles VIII et Louis XII. La mode en est si appréciée qu'elle perdure pendant plusieurs siècles.

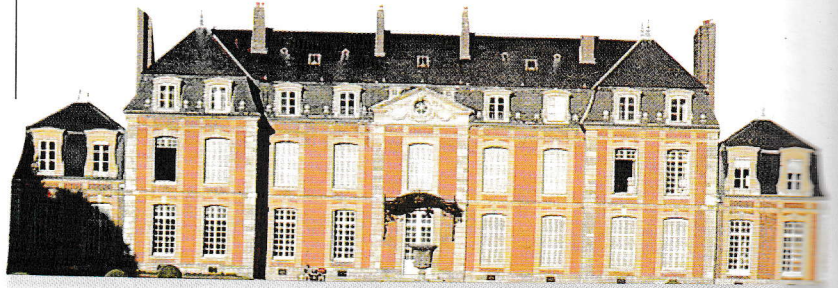


#### CHÂTEAU DE THEUVILLE

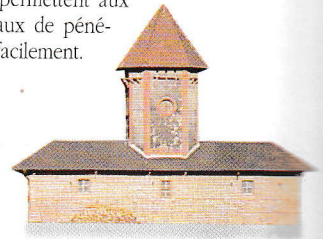
XVIII<sup>e</sup> siècle

Brique et pierre

Cette demeure de campagne dans la manière de l'époque – la pierre n'est utilisée que pour les soubassements, le fronton et les chaînages d'angles – est construite dans les années 1730. Les trois niveaux du corps principal sont terminés par deux ailes de même hauteur, en léger décrochement. La travée centrale est soulignée d'un fronton triangulaire sculpté de guirlandes. L'ensemble, déjà



Le clocheton pointu, qui permettent aux oiseaux de pénétrer facilement.



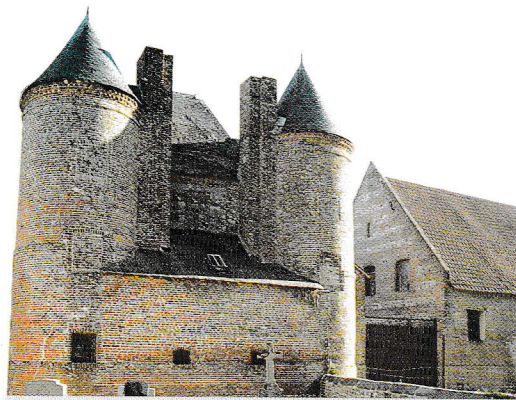
fort coloré, est encore animé par la teinte ocrée des entourages de fenêtres, en brique dite de port, car fabriquée avec le limon recueilli à l'embouchure des rivières. Le haut toit à deux pentes permet un étage supérieur, éclairé par les lucarnes à la Mansart. De chaque côté, les petits pavillons ont été ajoutés sous la Restauration. Avec sa pureté de lignes et sa large ouverture sur la campagne, cette demeure est représentative de celles que fait naître partout en France le Siècle des lumières, vantant le rapprochement avec la nature.

#### ENTRÉE FORTIFIÉE

XV<sup>e</sup> siècle

Château de Theuville

Ces deux hautes tours formaient l'entrée fortifiée du château du XV<sup>e</sup> siècle. De l'autre côté de la porte (rebouchée après la Révolution) se trouve la cour de ferme du château actuel.



#### CROIX DE CIMETIÈRE

XVIII<sup>e</sup> siècle

Pierre et fer forgé

Contemporaine du château, cette croix étonne avec sa haute colonne cannelée, surmontée d'un petit socle cylindrique sculpté de guirlandes. La croix fleurdelisée en ferronnerie qui jaillit au sommet supporte les instruments traditionnels de la Passion : couronne d'épines, lance, éponge plantée au bout d'une pique.

